



# KLIENTEN-INFO

## EIN SERVICE FÜR KLIENTEN UND INTERESSENTEN



## MASSNAHMEN VOR JAHRESENDE 2017

Nicht zuletzt durch die Neuwahlen sind große steuerliche Änderungen im Jahr 2017 ausgeblieben. Der bevorstehende Jahreswechsel sollte dennoch wie jedes Jahr zum Anlass genommen werden, durch ein paar Maßnahmen noch Steuern zu sparen bzw. die Voraussetzungen dafür zu schaffen.

### FÜR UNTERNEHMER

#### ANTRAG AUF GRUPPENBESTEUERUNG STELLEN

Bei Kapitalgesellschaften kann durch die Bildung einer **Unternehmensgruppe** die Möglichkeit geschaffen werden, **Gewinne und Verluste** der einbezogenen Gesellschaften **auszugleichen**. Dies bietet mitunter **erhebliche positive Steuereffekte**. Voraussetzung sind die geforderte **finanzielle Verbindung** (Kapitalbeteiligung von mehr als 50% und Mehrheit der Stimmrechte)

seit Beginn des Wirtschaftsjahres sowie ein entsprechend beim Finanzamt eingebrachter **Gruppenantrag**. Bei allen Kapitalgesellschaften, die das Kalenderjahr als Wirtschaftsjahr haben (d.h. Bilanzstichtag 31.12.) ist der Gruppenantrag bis spätestens **31.12.2017** einzubringen, damit er noch Wirkung für die **Veranlagung 2017** entfaltet. Gleiches gilt für die Aufnahme in eine bestehende Unternehmensgruppe (etwa weil eine neue Beteiligung am 1.1.2017 erworben wurde).

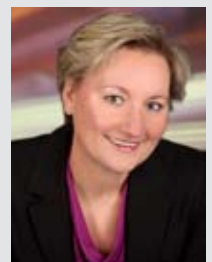
#### FORSCHUNGSFÖRDERUNG - FORSCHUNGSPRÄMIE

Die Forschungsprämie von **12%** ist als **Steuergutschrift** konzipiert und wirkt daher sowohl in Gewinn- als auch in Verlustjahren. Überdies sind die Forschungsaufwendungen unabhängig von der Inanspruchnahme der Forschungsprämie steuerlich abzugsfähig. Die für die Prämie **relevanten**

### EDITORIAL

Sehr geehrte Damen und Herren!

Die vorliegende Klienten-Info soll Sie wie gewohnt über aktuelle und interessante Themen rund um das Wirtschafts- und Steuerrecht informieren.



So haben Sie stets den entscheidenden Informationsvorsprung!

Ihre  
Ingrid Kröpfl

## MASSNAHMEN VOR JAHRESENDE 2017 - FÜR UNTERNEHMER (Fortsetzung von Seite 1)

**Forschungsaufwendungen** können **Personal- und Materialaufwendungen** für F&E-Tätigkeiten, Gemeinkosten, Finanzierungskosten und unmittelbar der Forschung und Entwicklung dienende Investitionen (einschließlich der Anschaffung von Grundstücken) umfassen. Die Forschungsprämie ist für die **Eigenforschung** (diese muss im **Inland** erfolgen) der Höhe nach **nicht gedeckelt**. Für die Geltendmachung der Forschungsprämie ist die Vorlage eines positiven **Gutachtens** der **FFG** (Anforderung über FinanzOnline) erforderlich. Im Gegensatz dazu ist die **Bemessungsgrundlage für Auftragsforschung** – Voraussetzung ist wiederum, dass es sich um einen inländischen Auftragnehmer handelt - beim Auftraggeber auf **1.000.000 €** begrenzt. Die Vorlage eines FFG-Gutachtens ist bei der Auftragsforschung nicht erforderlich. Ab **1.1.2018** wird die Forschungsprämie auf **14% erhöht**, sodass u.U. ein **zeitliches Verschieben** von Forschungsaktivitäten in das Jahr 2018 überlegt werden sollte. Bei „schiefen“ Wirtschaftsjahren (nicht Stichtag 31.12.) ist die Bemessungsgrundlage **aliquot** den Monaten 2017/18 zuzuordnen.

### GEWINNFREIBETRAG

Der Gewinnfreibetrag steht allen natürlichen Personen unabhängig von der Gewinnermittlungsart zu und beträgt **bis zu 13% des Gewinnes**. Bis zu einem Gewinn von 30.000 € steht jedem Steuerpflichtigen **ohne Nachweis** ein **Grundfreibetrag** von **13%** (somit 3.900 €) zu; für die Geltendmachung eines höheren Freibetrags sind entsprechende Investitionen erforderlich. **Begünstigte Investitionen** umfassen grundsätzlich **abnutzbare körperliche Anlagen** bzw. **seit 2017** neben Wohnbauanleihen **wieder** auch andere **Wertpapiere** wie z.B. Bundesanleihen, Bank- und Industrieschuldverschreibungen oder bestimmte Investment- und Immobilienfonds (sofern auch zur Deckung von Pensionsrückstellungen geeignet). Die Nutzungsdauer bzw. **Behaltefrist** beträgt jeweils 4 Jahre. Scheiden dem Betrieb gewidmete Wertpapiere vor dem Ablauf von 4 Jahren aus, so kann eine **Ersatzbeschaffung** durch Realinvestitionen erfolgen bzw. ist bei vorzeitiger Tilgung eine Wertpapierersatzanschaffung binnen 2 Monaten möglich. Bei Inanspruchnahme einer **Betriebsausgabenpauschalierung** steht **nur** der **Grundfreibetrag** zu. Der Gewinnfreibetrag **vermindert** auch die GSVG-Bemessungsgrundlage und somit **neben** der **Steuerbelastung** auch die **Sozialversicherungsbelastung**. Der **Gewinnfreibetrag**

wird für Gewinne ab 175.000 € **reduziert** und beträgt zwischen 175.000 € und 350.000 € 7%, zwischen 350.000 € und 580.000 € nur mehr 4,5%, für den darüber hinaus gehenden Teil der Gewinne **entfällt** der **Freibetrag** zur Gänze. Der Freibetrag beträgt daher **maximal 45.350 €**.

### VORGEZOGENE INVESTITIONEN (HALB-JAHRESABSCHREIBUNG) BZW. ZEITPUNKT DER VORAUSZAHLUNG/VEREINNAHMUNG BEI E-A-RECHNERN

Für Investitionen, die **nach dem 30.6.2017** getätigt werden, kann unabhängig vom Anschaffungszeitpunkt in der zweiten Jahreshälfte die halbe Jahres-AfA abgesetzt werden. Das **Vorziehen von Investitionen** spätestens in den Dezember 2017 kann daher Steuervorteile bringen. **Geringwertige Wirtschaftsgüter** (max. 400 €) können sofort **zur Gänze** abgesetzt werden. E-A-Rechner können grundsätzlich durch die Ausnutzung des Zufluss-, Abflussprinzips eine **temporäre Verlagerung** der Steuerpflicht erzielen. Für in § 19 Abs. 3 EStG angeführte Ausgaben (z.B. Beratungs-, Miet-, Vertriebs-, Verwaltungs-, Zinskosten etc.) ist allerdings lediglich eine **einjährige Vorauszahlung** steuerlich abzugsfähig! Regelmäßig wiederkehrende Einnahmen oder Ausgaben, die zum Jahresende fällig werden, sind jenem Kalenderjahr zuzurechnen, zu dem sie wirtschaftlich gehören, wenn sie innerhalb von 15 Tagen vor oder nach dem 31.12. bewirkt werden. So genannte **„stehen gelassene Forderungen“**, welche nur auf Wunsch des Gläubigers später gezahlt werden, gelten allerdings als bereits (im alten Jahr) zugeflossen.

### BEACHTUNG DER UMSATZGRENZE FÜR KLEINUNTERNEHMER

Die Umsatzsteuerbefreiung (ohne Vorsteuerabzug) ist nur bei einem **Jahresnettoumsatz** von bis zu **30.000 €** möglich. Seit 1.1.2017 müssen für die Kleinunternehmergrenze **bestimmte steuerfreie Umsätze** (z.B. aus ärztlicher Tätigkeit oder als Aufsichtsrat) **nicht mehr berücksichtigt** werden. Unternehmer, die Gefahr laufen diese Grenze im Jahr 2017 zu überschreiten, sollten - wenn für sie die **Ist-Versteuerung** gilt (z.B. bei vielen Freiberuflern) - den **Zahlungseingang** nach Möglichkeit **erst 2018** vereinnahmen. Anderenfalls unterliegen auch die anderen bereits vereinnahmten Umsätze (nachträglich) der Umsatzsteuerpflicht.

### GSVG-BEFREIUNG

**Kleinstunternehmer** (Jahresumsatz unter

30.000 €, Einkünfte unter 5.108,40 €) können eine GSVG-Befreiung für 2016 bis **31. Dezember 2017** beantragen. Berechtig sind **Jungunternehmer** (max. 12 Monate GSVG-Pflicht in den letzten 5 Jahren), Personen ab 60 Jahren (Regelpensionsalter) bzw. Personen über 57 Jahre, wenn die genannten Grenzen in den letzten 5 Jahren nicht überschritten wurden.

### VORAUSZAHLUNG VON GSVG-BEITRÄGEN

Bei **Einnahmen-Ausgaben-Rechnern** wird eine **Vorauszahlung von GSVG-Beiträgen** dann anerkannt, wenn diese in ihrer Höhe der voraussichtlichen Nachzahlung für das betreffende Jahr entsprechen. Rechnen Sie mit einer Nachzahlung, können Sie durch Leistung einer **freiwilligen Vorauszahlung** den Gewinn reduzieren bzw. glätten und damit eventuell nachteilige **Progressions-sprünge vermeiden**.

### AUFBEWAHRUNGSPFLICHTEN

Mit **31.12.17** endet grundsätzlich die **7-jährige Aufbewahrungspflicht** für Geschäftsunterlagen des Jahres **2010**. Weiterhin aufzubewahren sind Unterlagen, welche für ein anhängiges Abgaben- oder sonstiges behördliches/gerichtliches Verfahren von Bedeutung sind. Unterlagen für Grundstücke bei **Vorsteuerrückverrechnung** sind **12 Jahre** lang aufzubewahren. Dienen Grundstücke nicht ausschließlich unternehmerischen Zwecken und wurde beim nichtunternehmerischen Teil ein Vorsteuerabzug in Anspruch genommen, verlängert sich die Aufbewahrungspflicht unter gewissen Voraussetzungen auf **22 Jahre**. Die Aufbewahrungspflicht für Unterlagen im Zusammenhang mit **Grundstücken** beträgt auch **22 Jahre**, wenn mit der Vermietung zu Wohnzwecken bzw. unternehmerischen Nutzung des Grundstückes ab **01.04.2012** begonnen wurde. Keinesfalls sollten Unterlagen vernichtet werden, die zur **Beweisführung** z.B. bei Produkthaftung, Eigentums-, Bestands- und Arbeitsvertragsrecht dienen.

### ABZUGSFÄHIGKEIT VON SPENDEN

Spenden aus dem Betriebsvermögen an bestimmte **Forschungseinrichtungen** und der Erwachsenenbildung dienende Lehreinrichtungen sowie an Universitäten können bis zu einem **Maximalbetrag** von **10%** des Gewinnes des laufenden Wirtschaftsjahres Betriebsausgabe sein. Zusätzlich und betragsmäßig **unbegrenzt** können auch Geld- und Sachspenden, die mit der Hilfestellung bei Katastrophenfällen zusammenhängen, geltend gemacht

Fortsetzung auf Seite 3

## MASSNAHMEN VOR JAHRESENDE 2017 - FÜR UNTERNEHMER (Fortsetzung von Seite 2)

werden, sofern sie der **Werbung** dienen. Auch **Spenden für mildtätige Zwecke, Tierschutz und an freiwillige Feuerwehren** sind als Betriebsausgabe steuerlich absetzbar. Wesentlich ist mitunter, dass die Spenden empfangende Organisation bzw. der Spendensammelverein in der **BMF-Liste** aufscheint und dass die Spende im Jahr 2017 geleistet wurde und nachgewiesen werden kann. Eine **doppelte Berücksichtigung** einer bestimmten Spende als Betriebsausgabe und als Sonderausgabe ist **nicht möglich**. Zu beachten ist auch, dass **betriebliche und private Spenden** zusammen das Maximum von 10% des Gesamtbetrags der Einkünfte nicht überschreiten dürfen.

### WERTPAPIERDECKUNG BEI PENSIONS-RÜCKSTELLUNGEN

Zur Vermeidung von steuerlichen **Strafzuschlägen** müssen zum Ende des Wirtschaftsjahres **Wertpapiere** im Nennbetrag von **mindestens 50%** des am Schluss des vorangegangenen Wirtschaftsjahres ausgewiesenen steuerlichen Pensionsrückstellungsbetrages im **Betriebsvermögen** vorhanden sein. Es sollte daher das Vorhandensein einer entsprechenden

Bedeckung noch vor Jahresende überprüft werden.

### ENERGIEABGABENRÜCKVERGÜTUNG

Die Antragstellung für das **Kalenderjahr 2012** hat bis spätestens 31.12.2017 zu erfolgen. Gerade für **Dienstleistungsunternehmen** mit hohem Energieverbrauch, die seit 2011 von der Energieabgabenrückvergütung ausgeschlossen waren, gibt es durch ein **EuGH-Urteil** aus dem Sommer 2016 wieder Chancen auf eine (rückwirkende) **Erstattung**. Das Finanzministerium wehrt sich allerdings weiterhin dagegen und hat eine **Amtsrevision beim VwGH** eingebracht, welcher seinerseits wiederum einen **Vorlageantrag** beim **EuGH** eingebracht hat. Zur Sicherung der Ansprüche sollten jedenfalls entsprechende Anträge gestellt werden.

### INVESTITIONSZUWACHSPRÄMIE

Während der Topf für die Investitionszuwachsprämie für KMU sowie Freiberufler bereits seit April 2017 ausgeschöpft ist (und damit auf einer Verlängerung des Programms für das Jahr 2018 gewartet werden muss), können **Großunternehmen** bis Ende 2017 noch entsprechende

**Anträge** stellen. **Großunternehmen** sind Unternehmen ab 250 Mitarbeitern oder Unternehmen mit einem Umsatz von über 50 Mio. € und einer Bilanzsumme von über 43 Mio. €. Gefördert werden **Neuinvestitionen** in das **abnutzbare Anlagevermögen** im Inland (ausgenommen Fahrzeuge, immaterielle Investitionen, Finanzanlagen oder Grundstücke) insoweit der **Investitionszuwachs** (Investitionsbetrag, der über die durchschnittliche Investitionstätigkeit der letzten drei Jahre hinausgeht) **zumindest 500.000 €** und maximal 10 Mio. € beträgt. Die Prämie beträgt **10% des Investitionszuwachses**. Wichtig ist, dass die **Antragstellung vor Durchführung** des Projektes erfolgen muss. Die Umsetzung selbst muss binnen zwei Jahren nach Ausstellen des Fördervertrags stattfinden. Anträge können bei **aws** (austria wirtschaftsservice GmbH) und ÖHT (Österreichische Hotel- und Tourismusbank) gestellt werden.

## MASSNAHMEN VOR JAHRESENDE 2017 - FÜR ARBEITNEHMER

### WERBUNGSKOSTEN NOCH VOR JAHRESENDE BEZAHLEN

Ausgaben, die in unmittelbarem Zusammenhang mit der nichtselbständigen Tätigkeit stehen, müssen noch **vor dem 31.12.17** entrichtet werden, damit sie 2017 von der Steuer abgesetzt werden können. Oftmals handelt es sich dabei um **berufsbedingte Aus-, Fortbildungs- und Umschulungskosten**. Werbungskosten sind entsprechend nachzuweisen (Rechnungen, Quittungen, Fahrtenbuch) und nur zu berücksichtigen, sofern sie insgesamt **132 € (Werbungskostenpauschale)** übersteigen.

### ARBEITNEHMERVERANLAGUNG 2012 BZW. ANTRAG AUF RÜCKZAHLUNG VON ZU UNRECHT EINBEHALTENER LOHNSTEUER

Neben der Pflichtveranlagung (z.B. nicht-lohnsteuerpflichtige Einkünfte von mehr als 730 € p.a.) gibt es auch die Antragsveranlagung, aus der ein Steuerguthaben zu erwarten ist. Dieser Antrag ist **innerhalb von 5 Jahren** zu stellen. Für das **Jahr 2012** läuft die Frist am 31.12.2017 ab. Dabei können Werbungskosten, Sonderausgaben, außergewöhnliche Belastungen etc. geltend gemacht werden, die im Rahmen des Freibetragsbescheids noch nicht

## MASSNAHMEN VOR JAHRESENDE 2017 - FÜR ARBEITGEBER

### LOHNSTEUER- UND BEITRAGSFREIE ZUWENDUNGEN AN DIENSTNEHMER (PRO DIENSTNEHMER P.A.)

- » Betriebsveranstaltungen (z.B. **Weihnachtsfeier**) 365 €;
- » Sachzuwendungen (z.B. Weihnachtsgeschenk) 186 €;
- » Freiwillige soziale Zuwendungen an den Betriebsratsfonds sowie zur Beseitigung von Katastrophenschäden;
- » Kostenlose oder verbilligte Benützung von Einrichtungen und Anlagen, die der Arbeitgeber allen oder bestimmten Gruppen von Arbeitnehmern zur Verfügung stellt (z.B. Kindergärten, Sportanlagen oder Betriebsbibliotheken, nicht aber ein vergünstigtes Fitnesscenter oder Garagenabstellplätze);
- » **Zukunftssicherung** (z.B. Er- und Altersversicherungen, Krankenversicherungen, Anteile an Pensionsinvestmentfonds oder Pensionskassenbeiträge) bis 300 €;
- » Freie oder **verbilligte Mahlzeiten und**

**Getränke am Arbeitsplatz** von bis zu 4,40 € pro Arbeitstag;

- » Zuschuss für Kinderbetreuungskosten 1.000 €;
- » **Mitarbeiterrabatte** auf Produkte des Unternehmens, die nicht höher als 20 % sind, führen zu keinem Sachbezug. Diese 20% sind eine **Freigrenze**, d.h. wird ein höherer Rabatt gewährt, liegt prinzipiell ein Vorteil aus dem Dienstverhältnis vor, von dem im gesamten Kalenderjahr nur 1.000 € (**Freibetrag**) steuerfrei sind;
- » **Mitarbeiterbeteiligung** 3.000 €; ab 1. Jänner 2018 gibt es dann weiters auch die Möglichkeit der unentgeltlichen oder verbilligten Abgabe von Aktien bis zu einem Wert von 4.500 € pro Jahr in steuer- und sozialversicherungsbefreiter Form. Voraussetzung ist, dass eine Mitarbeiterbeteiligungstiftung die Aktien bis zum Ende des Dienstverhältnisses treuhändig verwaltet.

Fortsetzung auf Seite 4

## MASSNAHMEN VOR JAHRESENDE 2017 - FÜR ARBEITNEHMER (Fortsetzung von Seite 3)

berücksichtigt wurden. Weitere gute Gründe für eine Arbeitnehmerveranlagung sind z.B. zu Unrecht einbehaltene Lohnsteuer, der Anspruch auf **Negativsteuer** bei geringen Bezügen, die Nichtberücksichtigung des Pendlerpauschales oder der **unterjährige Wechsel** des Arbeitgebers bzw. **nichtganzzährige Beschäftigung**. Wurden Alleinverdiener- bzw. Alleinerzieherabsetzbetrag samt Kinderzuschlag beim Arbeitgeber nicht entsprechend berücksichtigt,

so kann eine nachträgliche Beantragung über die **Arbeitnehmerveranlagung** (Formular L1) oder durch einen **Erstattungsantrag** mittels Formular E5 (wenn keine lohnsteuerpflichtigen Einkünfte vorliegen) erfolgen.

### RÜCKERSTATTUNG VON KRANKEN- UND PENSIONSVERSICHERUNGSBEITRÄGEN BEI MEHRFACHVERSICHERUNG

Wurden im Jahr 2014 aufgrund einer

**Mehrfachversicherung** über die Höchstbeitragsgrundlage hinaus Beiträge entrichtet, ist ein **Antrag auf Rückzahlung der Krankenversicherungs- und Arbeitslosenversicherungsbeiträge** bis 31.12.17 möglich. Für Pensionsbeiträge ist die Rückerstattung an keine besondere Frist gebunden. Rückerstattete Beiträge sind im Jahr der Rücküberweisung grundsätzlich **einkommensteuerpflichtig**.

## MASSNAHMEN VOR JAHRESENDE 2017 - FÜR ALLE STEUERPFLLICHTIGEN

### (TOPF-)SONDERAUSGABEN

Die Absetzbarkeit der sogenannten Topfsonderausgaben wurde zuletzt stark eingeschränkt. Lediglich für **vor dem 1.1.2016 abgeschlossene Versicherungsverträge** (bzw. begonnene Sanierungsmaßnahmen oder aufgenommene Darlehen für Wohnraumsanierung) können die Topfsonderausgaben **noch bis 2020** abgesetzt werden. Die im Rahmen dieser Höchstbeiträge (2.920 € zuzüglich weiterer 2.920 € für Alleinverdiener sowie insgesamt weiterer 1.460 € ab drei Kindern) geltend gemachten Ausgaben wirken sich nur mit einem **Viertel steuermindernd** aus. Bei einem Jahreseinkommen zwischen **36.400 € und 60.000 €** reduziert sich der absetzbare Betrag gleichmäßig bis auf **den Pauschalbetrag von 60 €**.

### SONDERAUSGABEN OHNE HÖCHSTBE- TRAG UND KIRCHENBEITRAG

Folgende Sonderausgaben sind **ohne Höchstbetrag unbeschränkt abzugsfähig**: Nachkauf von Pensionsversicherungszeiten, Beiträge zur **freiwilligen Weiterversicherung** in der Pensionsversicherung, bestimmte Renten und dauernde Lasten sowie **Steuerberatungskosten** (wenn nicht bereits Betriebsausgaben/Werbungskosten). Pauschalisierte Steuerpflichtige können Steuerberatungskosten jedenfalls als Sonderausgaben absetzen. **Kirchenbeiträge** sind bis zu 400 € absetzbar und sollten für das Jahr 2017 bereits **automatisch** an das Finanzamt übermittelt werden.

### SPENDEN ALS SONDERAUSGABEN

An bestimmte Organisationen (**Forschungseinrichtungen, öffentliche Museen** etc.) können Spenden i.H.v. **max. 10% des Einkommens** geltend gemacht werden. Wurden bereits im betrieblichen

Bereich diesbezüglich Spenden als Betriebsausgaben abgesetzt, so verringert sich das Maximum bei den Sonderausgaben. Ebenso können durch private (Geld) **Spenden an mildtätige Organisationen, Tierschutzvereine** und Tierheime (BMF-Liste) sowie an **freiwillige Feuerwehren** Steuern gespart werden. Die **Obergrenze** (aus betrieblichen und privaten Spenden) liegt bei **10% des Gesamtbetrags der Einkünfte**. Die im Jahr 2017 getätigten Spenden brauchen nicht mehr in die Arbeitnehmerveranlagung eingetragen werden, sondern werden von den Spendenorganisationen **direkt** an das **Finanzamt gemeldet**.

### STEUERLICHE ABSETZBARKEIT VON KINDERBETREUUNGSKOSTEN

**Kinderbetreuungskosten** können für Kinder **bis zum 10. Lebensjahr** mit bis zu 2.300 € pro Kind und Jahr als **außergewöhnliche Belastung** steuerlich geltend gemacht werden. Die Abzugsfähigkeit beschränkt sich auf **tatsächlich angefallene Betreuungskosten**, welche allenfalls um den steuerfreien Zuschuss des Arbeitgebers zu reduzieren sind. Die Kinderbetreuung muss in privaten oder öffentlichen **Kinderbetreuungseinrichtungen** bzw. durch **pädagogisch qualifizierte Personen** erfolgen. Sollten Sie den Maximalbetrag noch nicht ausgeschöpft haben, kann durch eine **Vorauszahlung** ein steuerlicher Vorzieheffekt erzielt werden.

### KEST-OPTIMIERUNG BEI WERTPAPIEREN

Seit Einführung der „**Kapitalbesteuerung neu**“ unterliegen neben Wertpapiererträgen auch **Kursgewinne** von Neubeständen - unabhängig von der Behaltdauer - der **Besteuerung mit 27,5%**. Im Ausgleich dazu werden regelmäßige **Kursverluste** automatisch gegengerechnet, sodass im Endeffekt der **Saldo aus Erträgen** („Früchte“ wie z.B.

Dividenden und Anleihezinzen), **Kursgewinnen und Kursverlusten** („Stamm“ aus Neubeständen) der **27,5%igen Besteuerung unterworfen** wird. Ein **Verlustvortrag** ist **nicht möglich**. Durch **gezielte Realisierungen** zum Jahresende hin kann die steuerliche Optimierung insoweit erfolgen als versucht wird, diesen **Saldo** möglichst **auf null** zu stellen. So kann etwa die vorgezogene Verlustrealisation aus Aktienpositionen des Neubestands in Betracht gezogen werden, wenn ein **KEST-Plus** aus laufenden Erträgen oder Kursgewinnen vorliegt, da ja bei erwarteter positiver Kursentwicklung betriebswirtschaftlich **neuerdings** in dieses Papier investiert werden kann. Genauso können **Kursgewinne verworklicht** werden, um einen bestehenden **Verlustüberhang** aus Veräußerungsverlusten zu nutzen.

### ZUKUNFTSVORSORGE - BAUSPAREN - PRÄMIENBEGÜNSTIGTE PENSIONS-VORSORGE

Die 2017 geförderte **private Zukunftsvorsorge** im prämiertenbegünstigten Ausmaß von **2.742,98 € p.a.** führt zur **staatlichen Prämie von 4,25 % (116,58 €)**. Beim **Bausparen** gilt für 2017 eine **staatliche Prämie von 18 €** beim maximal geförderten Einzahlungsbetrag von 1.200 € (sofern der Bausparvertrag das gesamte Jahr aufrecht war).

Bei allen personenbezogenen Bezeichnungen gilt die gewählte Form für beide Geschlechter.

Die veröffentlichten Beiträge sind urheberrechtlich geschützt und ohne Gewähr.

Impressum:  
Medieninhaber, Herausgeber und Verleger:  
Klienten-Info - Klier, Krenn & Partner KG  
Redaktion: 1090 Wien, Julius-Tandler-Platz 6/9.  
Richtung: unpolitische, unabhängige Monatschrift, die sich mit dem Wirtschafts- und Steuerrecht beschäftigt und speziell für Klienten von Steuerberatungskanzleien bestimmt ist.

© www.klienten-info.at  
© Konzept & Design: DI(FH) Sylvia Fürst